

Memoria de las jornadas online

**'Educación para la ciudadanía
global y la sostenibilidad:
experiencias desde los
huertos escolares'**



En este documento recopilamos las diferentes experiencias presentadas a lo largo de las tres jornadas. Para poder acceder a todas las presentaciones y las grabaciones de cada una de ellas [entra aquí](#)



DÍA 1: 28 OCTUBRE 2021. Las redes de huertos escolares. Características, avances y perspectivas. [\(Ver sesión completa\)](#)

- ▶ [Avances Mapeo Estatal de Huertos Escolares](#)
- ▶ [Red Internacional de Huertos Educativos \(Rihe\)](#)
- ▶ [Proyecto Ecológico Andaluerto \(AGAPA, Andalucía\)](#)
- ▶ [Red de Huertos Educativos de Mérida](#)
- ▶ [CEIP Bartolome Nicolau \(Talavera de la Reina\)](#)



INTRODUCCIÓN JORNADAS

La primera jornada comenzó con la presentación de las jornadas y sus objetivos por parte de Laura Casal, de Amigos da Terra.

El objetivo principal de las jornadas era generar un espacio de intercambio y aprendizaje en torno a los huertos escolares como recurso educativo para trabajar la sostenibilidad y su concreción en la Agenda 2030. A través de la exposición de experiencias de redes o programas de huertos escolares y de diversos centros educativos, se buscaba reflexionar sobre las claves de éxito, así como las dificultades y oportunidades para crear redes de trabajo conjuntas. Con todo ello se pretende poner en valor del trabajo que se está realizando en torno a los huertos escolares a diferentes niveles (educativo y presupuestario/administrativo) y hacer énfasis en el papel de los huertos escolares para poder alcanzar los retos que nos plantea la consecución de los Objetivos de desarrollo sostenible.

El programa de las jornadas se dividió en 3 sesiones.

La primera sesión, tenía por objetivo acercarnos a las características y perspectivas de futuro de las redes de huertos escolares en diferentes territorios, abarcando desde el nivel internacional con las reflexiones por parte de la Red Internacional de Huertos Educativos, hasta el nivel local, con la experiencia concreta de trabajo en red desde los propios centros escolares..

La segunda y la tercera sesión, se centraron en experiencias concretas de centros educativos en relación a dos elementos sobre las que las entidades organizadoras querían profundizar: la participación e implicación de la comunidad educativa en el proyecto de huerto escolar, y el trabajo sobre los ODS como oportunidad para ampliar el aprovechamiento educativo de estos espacios y para trabajar contenidos curriculares a través del huerto.

A continuación, y antes de dar paso a las entidades participantes, se presentó brevemente la [Red de Eco Huertas Escolares de Galicia](#), red que impulsa Amigos da Terra y en donde nació la idea de organizar

este encuentro.



PRESENTACIÓN AVANCES MAPEO ESTATAL HUERTOS ESCOLARES

Tras la presentación de las jornadas tuvo lugar la ponencia "Avances del mapeo de huertos escolares" realizada por Andrea Estrella de la cooperativa Germinando, en la que se hizo una breve contextualización y avance de la investigación que pusieron en marcha desde la cooperativa en octubre de 2018.



Dicha investigación, que se encuentra actualmente en la tercera fase de desarrollo, tiene como objetivos.

1-Conocer las diferentes iniciativas de huerto escolar que hay repartidas por el territorio español, sus características comunes, dificultades y singularidades.

2-Crear una plataforma (mapa) que visibilice la realidad de los huertos escolares, con el fin de facilitar el intercambio entre diferentes iniciativas y poner en valor el trabajo que en ellas se está realizando.

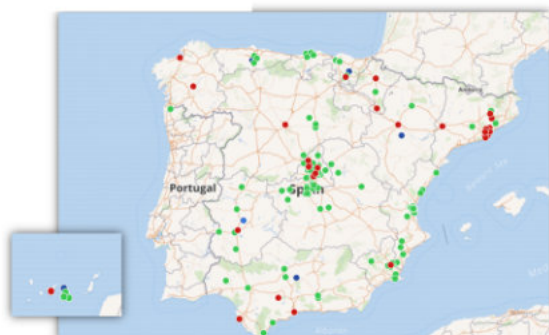
3-Conocer el grado de conocimiento sobre las posibilidades que ofrece el huerto escolar para la implementación de la Agenda 2030 en los centros educativos.

4-Recopilar las propuestas de trabajo sobre contenidos curriculares y en torno a los ODS y el huerto escolar que se están practicando y que pueden servir de ejemplo a otras experiencias.

Para recopilar todos estos datos se ha elaborado un cuestionario para [centros educativos](#) y otro para [ayuntamientos/entidades](#) que estén impulsando programas de huerto escolar, que aún pueden rellenarse. Y la información que se está recopilando se puede [ver en este mapa](#).

Algunas de las conclusiones clave tras analizar los primeros datos pueden resumirse en:

¿QUÉ DATOS HEMOS RECOPILANDO?



GERMINANDO
Área Educativa | Huertos Escolares

Los huertos escolares son herramientas con un gran potencial para la implementación de diferentes estrategias educativas transformadoras y colectivas en torno al medio ambiente, la ecología y la alimentación, en un momento crucial de crisis ecológica. Pueden, además, servir para ayudar a implementar la Agenda 2030 en los centros. Varios ya lo están haciendo, y ese es uno de los motivos por los que realizamos estas jornadas.

Los huertos escolares permiten el aprendizaje de contenidos y la adquisición de habilidades mucho más allá de la propia educación ambiental. Se trata de "el aula expandida", que permite trabajar también habilidades y competencias, además de relaciones entre toda la

comunidad educativa. Muchos son los proyectos educativos transversales y comunitarios que han ido evolucionando a partir del huerto "como excusa".

Los huertos escolares están en un momento de auge que conviene aprovechar, tanto a nivel individual (desde los propios centros, para conseguir más recursos, más apoyos y generar redes) como a nivel institucional (desde los programas municipales, provinciales, autonómicos).

Existen diferentes programas municipales/provinciales o autonómicos que están impulsando proyectos de huerto escolar a diferentes escalas y con variadas estrategias: se han contabilizado más de 30 iniciativas de este tipo en todo el territorio nacional ([Red de huertos escolares agroecológicos de Zaragoza](#), [Red de huertos escolares de Valladolid](#), [Red de Huertos Escolares de Torrelodones](#), [Red de Huertos Escolares Sostenibles del Ayuntamiento de Madrid](#), [Proyecto Aldahuerto en Andalucía](#), entre muchas otras). Sin embargo, aunque estos programas suponen un importante refuerzo y apoyo a las actividades y proyectos de huerto escolar que se están desarrollando en los diferentes centros educativos, no termina de haber una verdadera "RED": los proyectos están atomizados y muchas veces se sienten aislados.

A falta de seguir completando datos, y conseguir contactar con los diferentes centros/entidades que faltan (pero que sabemos que están), se estima que existen en España más de 4000 centros educativos con huerto escolar. El alcance potencial es multiplicativo, ya que no solo incluye al alumnado, sino a todos los equipos docentes, y sus familias, e incluso al barrio.

¡Ayúdanos a completar el mapa!

[Enlace a formulario para centros educativos.](#)



PRESENTACIÓN DE EXPERIENCIAS



LA RED INTERNACIONAL DE HUERTOS EDUCATIVOS (RIHE)

A continuación, Claudia Flisfisch en representación de la [Red Internacional de Huertos Educativos - RIHE](#), hizo un breve repaso sobre los orígenes, misión y objetivos de la Rihe, Red nacida en 2009 en Chiapas (México), y formada por diferentes personas vinculadas al mundo de los huertos escolares en diferentes lugares del continente americano, que se ha convertido en un espacio de encuentro, movimiento político y agroecológico.



"Las huertas educativas, tanto en los espacios rurales como urbanos ofrecen una alternativa muy concreta para la innovación educativa, crítica pero optimista, realmente necesaria como respuesta ante la actual crisis sistémica. Nos conectan con algo muy básico, como es la alimentación."

"Tener una huerta no es solo tener un espacio educativo hacia la soberanía alimentaria, también es un espacio de acción política, a través del consumo consciente y el conocimiento profundo del sistema alimentario"

"Las huertas educativas son también comunidades de aprendizajes que pueden ofrecer respuestas pedagógicas adaptadas a la realidad de cada territorio: la huerta es una expresión cultural que responde a diferentes cuestiones muy concretas en cada territorio. La RIHE sirve para ir polinizando todos esos proyectos, y enriquecerlos."

La RIHE se articula a través de sus encuentros. Este año, debido a la pandemia, se ha organizado un encuentro online, con un mes de duración, en el que se han programado muchas y variadas actividades. Este encuentro online ha supuesto un importante desafío, al perderse la oportunidad de encontrarse cara a cara con el resto de integrantes, uno de los aspectos más interesantes de este tipo de encuentros. Sin embargo, ha supuesto también una oportunidad para poder llegar a más personas: se ha organizado un encuentro más largo en el tiempo, pero que así pudiera hacerse en dosis "más homeopáticas", con diferentes horarios y abierto también los niños/as que participan en los huertos escolares, aumentando así el público objetivo, que muchas veces no podía acudir a los encuentros presenciales.

Una de las cosas que Claudia destacó de estos encuentros es que desde la RIHE se entienden como momentos de celebración, "son los que dan vida a esa red y ayudan a mantener el fuego encendido". Claudia compartió también algunas claves sobre la forma en la que se organizan estos encuentros para crear vínculos, que pueden ser un ejemplo a seguir:

- Ubicación en el territorio en el que se celebra el encuentro (el territorio anfitrión): ceremonia de bienvenida y acogida.
- Intercambio de experiencias (mesas, ponencias, panel de exposición). En los encuentros no hay expertos/as, se trata de establecer el diálogo, y compartir los puntos en común y divergencias en los diferentes territorios. La RIHE está formada por gentes de todo el continente americano: muchas diferencias culturales, sociales, educativas, etc. que enriquecen al resto de experiencias.
- Capacitaciones (formaciones) más técnicas/ teóricas sobre diferentes temáticas: compostaje, técnicas de cuidado del suelo, etc.
- Espacio para compartir materiales educativos. Materiales educativos y experiencias educativas se ponen a disposición de todas las personas participantes.
- Intercambio de semillas.
- Visitas a los huertos de los territorios anfitriones.
- Crear comunidad. Espacios para compartir comidas, juegos, bailes, música, celebración,
- Organización de la RIHE. Los encuentros son aprovechados para realizar la Asamblea general, para la toma de decisiones y trabajo por comisiones.



- Redes dentro de la Red. El encuentro es un espacio catalizador para la red que organiza. El encuentro en Chile (2018) por ejemplo sirvió para comenzar a articular una Red plurinacional en el territorio chileno (enlace),

**(Ver enlaces de interés de este capítulo en la página 24)*

PROYECTO ECOLÓGICO ANDALHUERTO: Un Impulso a la Red de huertos escolares

Tras la motivante exposición de la RIHE, llegó el turno de Celia Serrano, representante de la Agencia de Gestión Agraria y Pesquera de Andalucía (AGAPA) para ir concretando a nivel territorial, en el plano autonómico.

El proyecto ANDALHUERTO es un programa amplio para el fomento de la agricultura ecológica en toda la comunidad de Andalucía. El organismo impulsor es la AGAPA, desde el departamento de ecología, a través de diferentes estrategias en torno a los huertos sociales y educativos de la comunidad andaluza. AGAPA funciona, en el caso de los huertos escolares, de enlace entre la consejería de Educación y la de Agricultura de la Junta de Andalucía, y pretende ser un impulso de los huertos escolares a través de la formación y acompañamiento a la parte más técnico-ecológica, pero también a la parte más socio-educativa. No es una red como tal, la Agencia sirve de enlace: promueve e impulsa los proyectos de huerto escolar. El objetivo es trasladar las técnicas y los principios de la ecología y permacultura al aula para que las personas puedan ponerlas en marcha en sus huertos: trabajar desde la Agricultura Ecológica para combatir el cambio climático y su incidencia en la Agenda 2030. Entre otras acciones se editan boletines informativos mensuales y se imparten formaciones para docentes y monitores/as en los principios y claves de Andaluerto. Se elaboran materiales didácticos descargables: fichas para construir distintos tipos de huertos; soluciones sencillas a problemas comunes; preguntas frecuentes; materiales para planificar (cuaderno del huerto, calendario, rotaciones etc); conceptos relacionados con el cambio climático y los ODS; vídeos y ecopíldoras, etc. Todo ello disponible en su web. Además se publican boletines mensuales en los que se recopilan experiencias y se apoya en su difusión, como por ejemplo la Red de semillas de Cádiz. Por otra parte, se trabaja actualmente en la georreferenciación de unos 1500 centros escolares que cuentan con huerto escolar en la comunidad de Andalucía.

En su estrategia de adaptación al cambio climático a través del fomento de la agricultura ecológica, Celia resumió las tres claves del programa Andaluerto a nivel de manejo:

- **Cuidado del suelo:** realizar acolchados, aportar materia orgánica al suelo, favorecer los microorganismos y micorrizas, no pisar, mantener la aireación y la humedad, no arrancar sino dejar las raíces, etc.
- **Fomentar la biodiversidad:** asociaciones de cultivos, plantas huésped, cajas nido, bosques de alimentos (frutales), y la importancia de las estructuras auxiliares: "trilogía de la biodiversidad" (hotel de insectos + espiral de aromáticas + estanque).
- **Tender a la autosuficiencia:** banco de semillas, botiquín verde, compostaje, etc.

El curso pasado se organizaron, junto a la Red de Universidades Cultivadas los encuentros virtuales "Ecohuertos: trabajar en red para mitigar el cambio climático", en las que las reflexiones giraron en torno a la pregunta "¿Para qué queremos una red de centros educativos?". Y en las conclusiones, se hizo evidente que hay una necesidad por parte de los diferentes colectivos implicados en los huertos

escolares de trabajar conjuntamente aspectos comunes relacionados con:

Formación en agroecología: La mayor parte del profesorado y las personas implicadas en los huertos escolares alegan falta de formación específica en torno al huerto escolar, y aunque van recopilando información (de otros hortelanos, a través de internet, etc.) es necesario unificar criterios y hacer patente la vinculación directa con el cambio climático.

Necesidad de espacios de intercambio de información y consecución de materiales (ej. semillas, paja..).

Necesidad de crear una comunidad de apoyo dentro del centro, que involucre al AMPA, profesorado y alumnado

Necesidad de involucrar a otros agentes ajenos al centro: Ayuntamiento, huerto urbano, asociaciones vecinales y de jóvenes. Ejemplo de Lucena (Córdoba).

Necesidad de conocer y transferir experiencias de éxito sobre:

- Cómo integrar el huerto a nivel curricular e incorporar nuevas ideas
- Cómo hacer que el huerto esté integrado de forma horizontal en el currículo,
- Cómo dar continuidad al huerto de un año para el siguiente, sin que se pierda todo lo avanzado porque hay cambio de profesorado.

¿PARA QUÉ QUEREMOS UNA RED DE CENTROS EDUCATIVOS?

Abordar conjuntamente aspectos comunes relacionados con:

- **formación** en agroecología (cambio climático), UNIFICAR
- intercambio y consecución de **materiales**,
- necesidad de crear una **comunidad de apoyo** dentro del centro (AMPA, profesorado y alumnado),
- involucrar a **otros agentes** ajenos al centro (Ayto, huertos sociales, AA jóvenes, vecinales...),

AGENCIA DE GESTIÓN AGRARIA Y PESQUERA DE ANDALUCÍA
Consejería de Agricultura, Ganadería, Pesca y Desarrollo Sostenible

Activar Windows
Ir a Configuración de Windows
Junta de Andalucía

Indudablemente, para que pueda existir una red es necesario el apoyo de las instituciones. En el caso de Andalucía hay tres "eslabones" de la Junta: las consejerías de Salud y Familias, Educación y Deporte y Agricultura, Ganadería, Pesca y Desarrollo Sostenible. Y esto permite que se hagan programas amplios. En concreto, la manera en la que estos programas fomentan el intercambio entre centros.

"Hábitos de vida saludable" (programa a nivel europeo que pretende acercar las frutas y hortalizas a niños y niñas. Entre sus medidas complementarias, entra la instalación y creación de huertos (más de 1000 centros educativos inscritos)

"Aldea": Ecohuerto. Plataforma Moodle: cursos online, foros, dinamización a través de vídeos y webinar, etc.

Celia compartió además un montón de interesantes recursos y materiales, que pueden descargarse desde su presentación. Nos quedamos con su reflexión final:

*Lo importante del viaje es el camino
Itaca
Cuando emprendas tu viaje a Ítaca
pide que el camino sea largo,
lleno de aventuras, lleno de experiencias.
(...)*

**(Ver enlaces de interés de este capítulo en la página 24)*

RED DE HUERTOS Y VIVEROS EDUCATIVOS DE MÉRIDA

Tras la exposición de Celia, dimos paso a Magdalena Nevado y Juan Romero, de la Red de huertos educativos de Mérida, con el objetivo de ir concretando en lo local nuestro pequeño repaso a las redes o programas de huertos escolares.

Para comenzar, Magdalena realizó un pequeño repaso sobre el origen de la Red de huertos de Mérida, sus integrantes y objetivos generales, para terminar con una revisión de sus fortalezas y debilidades:

Mérida es una ciudad pequeña de unos 60.000 habitantes, principalmente urbana (de servicios/turística). La relación con la agricultura se va haciendo cada vez más lejana, y aunque en origen su población provenía de lugares rurales, la actual generación ha ido perdiendo esa conexión con lo rural. Mérida está inscrita desde 2009 en la [Asociación Internacional de Ciudades Educadoras](#). A partir de entonces, se intenta trabajar en todos los ámbitos desde la intercooperación entre las diferentes instituciones y agentes, es decir, trabajar en red.

Por otra parte, en esa misma fecha, el Centro Ocupacional Proserpina (centro municipal para la formación en jardinería y viverismo de personas con diversidad funcional) y la Delegación de Educación colaboran en la realización de "prácticas en situación real" de actividades de jardinería y adcentamiento de los espacios verdes escolares. En esta colaboración el alumnado de los centros educativos pudo ver de cerca las capacidades de las personas con diversidad funcional, usuarias de este centro y relacionarse de una manera normalizada con ellas: "eran los jardineros y jardineras que cuidaban su cole".

Desde algunos centros escolares de la ciudad también se venía experimentando en

la implantación y cultivo de huertos escolares (CEIP A. Machado, CEIP Calatrava, CEIP Dion Casio, CEIP Maximiliano Macías, CEE Casa de la Madre), con bastantes dificultades de infraestructura y maquinaria teniendo que solicitar al Ayuntamiento determinadas intervenciones.

En este marco, y observando que las actividades relacionadas con la horticultura ecológica y el medio ambiente en general, han demostrado su utilidad en la formación y motivación del alumnado, se decide mantener una reunión entre los diferentes agentes involucrados donde se pone de manifiesto lo interesante y positivo que sería realizar plantaciones de hortalizas y/o plantas autóctonas en los diferentes centros escolares con el apoyo de otros recursos municipales que les ayuden a salvar las dificultades que les van surgiendo.

Se acordó profundizar en la idea y elaborar un proyecto de ejecución de RED HUERTOS EDUCATIVOS dirigidos a toda la población escolar de la ciudad de Mérida, promoviendo la participación inclusiva de todo el alumnado, independientemente de sus capacidades, contando con los usuarios del CO Proserpina y los trabajadores/as del CEE La Encina como el personal cualificado, junto a técnicos y profesionales de ambos servicios. Esta idea inicial, se presenta a todos centros educativos de la ciudad y se acuerda su puesta en marcha al iniciar el siguiente curso escolar 2013/2014: Nace así [CULTIVÁNDONOS. LA RED DE HUERTOS EDUCATIVOS DE MÉRIDA](#), que es una agrupación interinstitucional en la que participan:

- Profesorado de distintos centros educativos de todos los niveles (Educación Infantil, Primaria, Secundaria, Especial y Personas Adultas)
- Personal Técnico de las Asociaciones participantes (Terapéutico, Alzheimer)
- Alumnado del Centro Ocupacional Proserpina
- Trabajadores del Centro de Empleo La Encina
- Personal Técnico Municipal del Ayuntamiento de Mérida (Educación, C.O. Proserpina, CEE La Encina, Parques y Jardines y Agricultura)

El huerto se utiliza como herramienta educativa multidisciplinar y cada miembro se hace corresponsable en cuanto a la horizontalidad del funcionamiento y a la asunción y cumplimiento de los principios de inclusión, educación medioambiental, agroecología, alimentación sana y consumo responsable. Cada centro autogestiona su proyecto de huerto. El alcance potencial es muy grande, aunque depende de los propios centros si cada curso participan o no: 25 centros antes de la pandemia, ahora 19. Por otro lado, se llega al número de alumnos/as que cada centro quiere, porque son los que deciden qué niveles trabajan el huerto, aunque el alcance potencial es de unos 4000 alumnos/as.

Los objetivos generales de la Red

- Crear una red de huertos como recurso educativo en la que se consensúen las decisiones, se intercambien las experiencias y se compartan los logros mediante actuaciones comunes.
- Transmitir al alumnado y ciudadanía una educación integral basada en la adquisición de hábitos de vida saludables, consumo responsable, conocimiento y puesta en valor de nuestro entorno y naturaleza.
- Trabajar la inclusión social, poniendo en valor las capacidades de todas y todos.

¿Cómo se trabaja en red?

La metodología de trabajo de la red pretende aunar los recursos materiales y humanos de los que se dispone y coordinar los esfuerzos de cada una de las partes. Para ello se convocan con periodicidad reuniones de diferente carácter (informativas, formativas, puestas en común ...) al menos una por trimestre y cada vez en uno de los centros de la red.

Nuestra forma de trabajo comienza con:

- Firma de los Compromisos por parte de los centros que desean participar. Es un documento en el que se especifican las grandes líneas generales de la red: herramienta multidisciplinar, educación ambiental, responsabilidad de alimentación saludable, concienciación ecológica, recurso educativo. Y en el que se comprometen a incluir el proyecto de huerto en su PGA.
- Desde Delegación de Educación, se realiza actualización de datos / convocatoria de reuniones/ contactos para la planificación de huertos (sustrato, semillas, plántulas para siembra, contenedores, riegos), según necesidades y posibilidades.
- Desde el CE la Encina y el CO Proserpina: a principios del curso, septiembre y octubre, se preparan los terrenos, aportes de tierra y contenedores, suministro de plántulas y semillas. Se van realizando reposiciones según necesidades.
- Coordinación de actividades conjuntas (desplazamientos a los centros Proserpina y La Encina e intercentros) documentación (formación, información) recogida y gestión de demandas y necesidades/ interpretación de evaluación de cada una de las etapas y propuestas de mejoras.
- Desde las reuniones periódicas, que mantienen los responsables de los huertos, celebradas cada vez en un centro, se planifican, intercambian experiencia, se van perfilando y decidiendo las actuaciones comunes:
- Reuniones de coordinación, suelen realizarse tres:
 - Inicio, al principio del curso: planteamiento del huerto de cada centro, necesidades.
 - Seguimiento, 2º trimestre: actualización del desarrollo de los huertos, dificultades
 - Evaluación, al final de curso: valoraciones de los centros y propuestas de mejora. Se manifiesta el interés de los centros por continuar.
- Talleres de plantación y trasplante en los centros La Encina y Proserpina donde se trabaja el lenguaje de signos.

La red quiere ser un espacio común de traspaso de experiencias, las buenas para replicarlas, las regulares para mejorarlas. De esta forma, algunas de las fortalezas y las debilidades del proyecto son:

Fortalezas:

- Coordinación de recursos interinstitucionales: El trabajo conjunto, el apoyo y motivación por aunar esfuerzos para un mismo fin no es más que el aprendizaje/enseñanza que se pretende conseguir de cara a la responsabilidad del trabajo en equipo: el intercambio colectivo de experiencias mejora la eficacia de cada proyecto individual.
- Inclusión: el aprendizaje en igualdad enriquece y favorece el crecimiento de todos y todas y es

absolutamente necesario para conseguir una sociedad justa.

- La riqueza y amplitud del trabajo educativo, que trasciende el formato aula, aplicando los contenidos curriculares en la vida real.
- Contacto de nuevas generaciones con lo natural (tierra, agua, plantas...), alimentación sana y sostenible (origen y procedencia de alimentos, degustación productos naturales), urbano/rural (Mérida es una ciudad turística y de servicio que pierde el contacto con lo rural).

Debilidades:

- A pesar de todos los esfuerzos y tareas de gestión llevadas a cabo por el Ayuntamiento, normalmente no se implica todo el claustro, sino 1-2 docentes por centro.
- La falta de continuidad del personal docente responsable del huerto.
- La falta de tiempo del profesorado que les permita investigar de qué forma puedan integrar el huerto como herramienta educativa multidisciplinar.
- La no coincidencia del calendario agrícola con el escolar, hace que casi todos los huertos sean de invierno, pues no se pueden mantener durante el verano.
- Poca implicación de la comunidad educativa (madres/padres).
- Escasa sistematización de los procesos y la evolución de cada huerto.

CEIP BARTOLOMÉ NICOLAU (TALAVERA DE LA REINA)

Siguiendo nuestro recorrido en repaso por las diferentes propuestas para generar redes en torno a los huertos escolares, nos centramos en las propuestas concretas surgidas a nivel local desde los propios centros. Y para ello, contamos con la exposición por parte de Ray Fernández y Ainhoa González, del proyecto transversal de huerto que están desarrollando en el CEIP Bartolomé Nicolau, en Talavera de la Reina (Toledo).



"No importa el tamaño del huerto, sino lo que ocurre en él, todas las relaciones que se establecen en este espacio"

El huerto del Bartolomé Nicolau tiene 10 años de vida y nació con el acercar la naturaleza a la comunidad educativa, con un carácter abierto a la participación de toda la cueda aportar. Además de todo el trabajo curricular que se lleva a cabo de manera transversal en todos los niveles educativos, para el equipo docente es importante destacar cómo el huerto permite abrir las "barreras del centro" y cómo esas relaciones con otros agentes/organizaciones de la comunidad ayudan a fortalecer o enriquecer el propio proyecto.

Algunos ejemplos:

- ["Club de familias de la naturaleza"](#): un subgrupo dentro de la AMPA, más abierto a toda la ciudad, no solo familias del centro. Se reúnen en asamblea y hacen una programación trimestral. talleres y charlas de diferentes entidades de la ciudad. El club además lleva el mantenimiento "grueso del huerto" y organiza las jornadas que potencian el proyecto de Ecoescuelas. Temáticas: residuos, agua, movilidad sostenible, diversidad, etc.
- Proyecto "El viaje de una semilla": Ejemplo de cómo el huerto puede llegar desde Toledo hasta una comunidad mapuche, en Chile. Esto permitió tener "una excusa" para que el alumnado pudiese trabajar, paralelo al currículo, el conocimiento de una comunidad mapuche (su cosmovisión, su cultura, sus tradiciones, etc) a través del crecimiento de una semilla.
- [Proyecto "Siembra una sonrisa"](#): conexión intergeneracional de dos colectivos castigados por el aislamiento de la época de pandemia: niñas/os y ancianas/os. Los niños mandaron una maceta con semillas y los abuelos en las residencias las cuidaron y crearon sus propios huertos, y después devolvieron la planta. Durante todo el proceso, se comunicaron a través de videollamadas, cartas y fotos. Después se fueron sumando el colegio de educación especial, el instituto, escuela de música, ayuntamiento...
- [Proyecto "El libro viajero"](#): es un intercambio de semillas y experiencias entre diferentes centros educativos. Los niños y niñas elaboran un libro en el que cuentan sus experiencias en torno al huerto e intercambian semillas. El proyecto comenzó hace 3 años, con 3 colegios, y este curso son 12. A medida que se van haciendo diferentes actividades el libro viaja por diferentes colegios y se va confeccionando, intercambiando las semillas. El proyecto también ha crecido dentro de la provincia de Toledo, con el apoyo de la Diputación y está más enfocado al alumnado de infantil, participando este curso 9 centros. Que está creando un banco local de semillas. El huerto permite trabajar de manera global.
- El centro tiene otros muchos proyectos en marcha: compostaje comunitario que trabajaremos con un álbum de fauna auxiliar, un corto documental grabado en el huerto, etc.






En cuanto a la relación del huerto con el trabajo de la Agenda 2030 en los centros, indudablemente el huerto escolar contribuye a todos los ODS, y permite trabajar de forma global todos ellos a través de diferentes proyectos, especialmente si trabajamos en red con otros colectivos, instituciones y asociaciones.

"La azada humaniza a las personas"



**(Ver enlaces de interés de este capítulo en la página 25)*

GRANDES TITULARES

-  Muchos huertos pequeños, cultivarán pequeñas gentes que cambiarán el mundo
-  La huerta escolar es una alternativa muy concreta para la innovación educativa, crítica pero optimista
-  Lo importante no es llegar a la isla, sino todo lo que vas viviendo en el camino
-  La red quiere ser un espacio común de traspaso de experiencias, las buenas para replicarlas, las regulares para mejorarlas
-  La semilla de hoy es el futuro de mañana: la azada humaniza



DIA 2. 3 NOVIEMBRE 2021. El huerto escolar y la comunidad educativa. Experiencias de éxito. [\(Ver sesión completa\)](#)

- ▶ [Red de Huertos de San Cugat](#)
- ▶ [CEIP Hurchillo "Manuel Riquelme" \(Alicante\)](#)
- ▶ [CEIP Mestre Rodríguez Xixirei \(Santiago Compostela\)](#)

ACCIONES COMUNITARIAS Y EN RED EN AGROECOLOGÍA ESCOLAR EN SANT CUGAT DEL VALLÉS

Germán Llerena, técnico de medio ambiente del Ayuntamiento de Sant Cugat compartió diferentes experiencias comunitarias en torno al huerto escolar y la alimentación. Desde el Ayuntamiento de Sant Cugat, en colaboración con la UAB (Universidad Autónoma de Barcelona, con Mariona Espinet como representante), llevan varios años [trabajando el concepto de agroecología](#) escolar y desarrollando experiencias en el municipio de San Cugat.

- **"Farmacopea comunitaria"**: La idea principal es trabajar en torno al concepto Conocimiento Ecológico Tradicional (CET), en este caso a través de las plantas aromáticas. Para que no sea una experiencia solo interna del huerto, se realizó un proyecto sobre plantas aromáticas en el huerto escolar recogiendo información sobre estas plantas de las personas mayores del municipio. Se intentó al principio con una residencia cercana al colegio, y se dieron cuenta de que ya casi no existía CET, y que se había perdido bastante, y tuvieron que buscar "expertos". A partir de ahí se pone en marcha una espiral de aromáticas, para comenzar a cultivar estas plantas. Con la información recogida y añadiendo las propias experiencias del alumnado, se hacen distintas

actividades para poder ser transmisores/as del conocimiento recuperado/generado. Por ejemplo a través de escritos, o un programa de radio, o añadiendo la información a la página CONECT-e. En San Cugat además, se está organizando algo similar a la plataforma Conecte, pero a nivel local en la biblioteca del municipio, tanto con libros y revistas para consultar, como con semillas locales aportadas por el vecindario, y libros hechos por los propios/as vecinos con información sobre estas semillas.

- **"Aps intergeneracional"**. Se trata de un proyecto de Aprendizaje Servicio (APS) con un grupo de jóvenes de inserción que deben terminar sus estudios obligatorios, y hacen su formación en temas de horticultura (dinamizados por L'Ortiga). En el proyecto, los el alumnado deben formarse y prepararse para poder luego transmitir lo que han aprendido a los niños y niñas de 4 años de Infantil de una escuela cercana, al que deben ayudar a cuidar su huerto. Cuando van a los huertos de los otros coles, se reparten para hacer las actividades, un alumno mayor- 4 niños/as de infantil, que son sus aprendices. Se trata de un proyecto muy bonito que les ayuda a superar ese sentimiento de fracaso y sentirse en comunidad, para no sentirse tan marginados.. "Cuando se ha preguntado al profesorado sobre los cambios que han visto, comentan que les han visto por primera vez sonreír."
- **"360°"**: Experiencia sobre alimentación en la que se encuentran implicados todos los actores de la comunidad escolar relacionados con la alimentación de la comunidad educativa: educadores/as, profes, cocineras, productores... Se trata de un proyecto que sale del aula para comunicarse con la cocina de la escuela y la finca agroecológica L'Ortiga. El/la docente plantea una serie de preguntas (como "¿qué comemos?", "¿de dónde vienen los ingredientes de nuestra comida?", etc.). Con esas preguntas comienza una investigación que se inicia con el diálogo con las cocineras, para luego visitar una finca productora cercana, y comenzar a cultivar determinados alimentos en su centro con la ayuda de su educadora agroambiental. La idea es que el propio alumnado se convierta en agente de cambio se su pequeño sistema agroalimentario escolar.



"360°"



"Libre de Transgénicos": trabajo de investigación de alumnos de un instituto de Sant Cugat sobre los transgénicos, en los que se hicieron diferentes entrevistas. Acabaron llevando al pleno

del Ayuntamiento la propuesta de que San Cugat se convirtiera en "ciudad libre de transgénicos", que fue por fin aceptada.

- **"Obrador eco-comunitario...y Escolar"**: Uno de los problemas a los que se está enfrentando la agroecología es que se han ido perdiendo mucha infraestructura, como por ejemplo los obradores, especialmente en áreas urbanas. Esta iniciativa quiere empezar a utilizar la cocina de un centro de personas con discapacidad por las tardes para que vayan payesas, productoras de la comunidad a poder elaborar sus productos, y que el alumnado también esté en contacto con estas personas productoras.

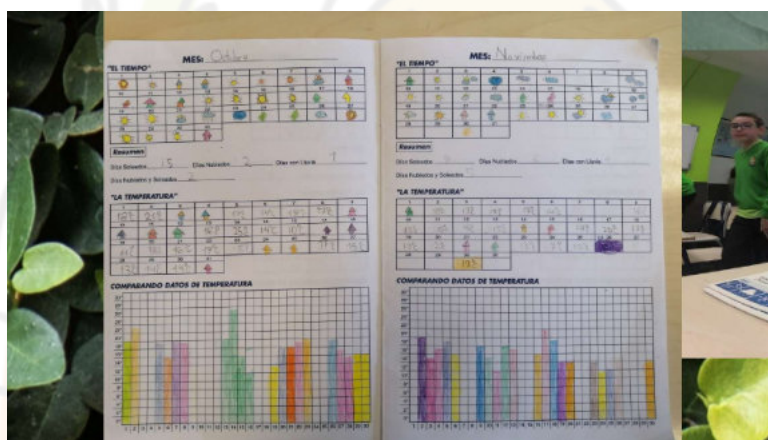
**(Ver enlaces de interés de este capítulo en la página 25)*

🥕 CEIP HURCHILLO "MANUEL RIQUELME" (ALICANTE)

Ariel Platas, jefe de estudios del CEIP Hurchillo, como representante de Joaquín Marzá que no pudo acompañarnos en las jornadas. El Colegio de Hurchillo, es un centro pequeño que se encuentra en una pedanía de Orihuela, y que hace años colegio iba a desaparecer por falta de alumnos/as. En el cole se plantea que la [Educación Ambiental sea un eje vertebrador](#) y fundamental para seguir avanzando en la educación. A través de su trayectoria con varios premios, y el reconocimiento y apoyo por parte de la Unesco y la Unión Europea, por fin en 2018 consiguen la bandera verde de Ecoescuelas.

A través del Huerto escolar se vertebran varias iniciativas, además del cultivo de las diferentes hortalizas:

- **Cooperativa escolar, "La Cajita Verde"**, formada por niños/as y padres/madres: todo aquello que cultivan lo venden a la empresa encargada del comedor. Además de comer lo que se cultiva en el propio huerto, el beneficio se reparte a medias entre alumnos/as y una ONG (por ejemplo, UNICEF). Es una forma interesante de trabajar el concepto de emprendimiento en un colegio.
- **Desplastígate**: Eliminación de plásticos de un solo uso en todo el centro. Traen todo en tapers, botellas ...Han conseguido que todo el alumnado elimine el plástico de un solo uso de los almuerzos, y que otros 14 centros de Orihuela se comprometan también con la desplastificación.
- **"Cuaderno del tiempo"**: Desde 3 años hasta 6º de primaria, comienzan el día valorando el tiempo que hace, la temperatura, rachas de viento, estados de los cultivos, se compara con años anteriores... Al llegar a los últimos cursos ya han desarrollado una gran habilidad para interpretar gráficos y estadísticas. En infantil hacen los recuentos con montoncitos de piedras, pero al ser una actividad de todos los cursos
- **Días internacionales**: Día de la Tierra, del Medio Ambiente, el día del reciclaje...Desde el centro se



celebran todos esos días, y se les da la misma importancia que a otras fechas más señaladas.

- **"Contrato educativo"** elemento estrella de este centro, escrito por Pepe Vegara .Contrato Educativo de la Tierra Educando en Verde - YouTube
- **ABP Ambiental:** A través del Aprendizaje basado en proyectos trabajan diferentes cosas con el objetivo de crear una empresa utilizando productos del huerto. Por ejemplo, han fabricado gel hidroalcohólico con aromas de plantas del huerto; han hecho jabones y montado una tetería...
- **Radio Escolar:** Proyecto de 5º y 6º de primaria. Realizan un programa de forma mensual en el que se habla de lo que se cultiva, de libros, películas, documentales y se pone música relacionada con el tema. También hacen entrevistas, por ejemplo en el ayuntamiento.
- **La escuela del futuro que queremos.** Un sueño compartido: maestros y maestras del centro sueñan con la escuela del futuro. Abierta al mundo, donde no importen las diferencias, dinámica y funcional, más saludable, más creativa, con valores, empática y cooperativa, con pensamiento crítico, que eduque desde el corazón.

**(Ver enlaces de interés de este capítulo en la página 25)*

CEIP MESTRE RODRIGUEZ XIXIREI (SANTIAGO COMPOSTELA)

Tras el motivador sueño compartido del Colegio Hurchillo, tocaba el turno de Ángeles Souto y Natalia Iglesias, en representación del CEIP Mestre Rodríguez Xixirei

El CEIP Mestre Rodríguez Xixirei es una escuela en una zona rural a las afueras de Santiago de Compostela (Galicia), por donde pasa el Camino. [El huerto del Xixirei](#) comenzó en 2016 con la creación de la charca, gracias a la colaboración de Voz Natura y las familias, que están muy implicadas en todo el proyecto y las actividades en el centro. En 2020 el proyecto quedó paralizado debido a la pandemia, y tras verse que la charca perdía agua, se reconstruyó en 2021. A la charca se acude prácticamente todos los días a trabajar diferentes contenidos y estudiar el ecosistema, es por ello que ha sido una de las apuestas más importantes del centro.

A lagoa

2016 El inicio



2021 En la actualidad



Y es gracias a los premios que ha recibido que han podido impulsar otros proyectos como el huerto... Por ejemplo la construcción de un invernadero. El curso pasado consiguieron que la Consellería do Medio Rural cediera un terreno en la parte de atrás del centro, donde trasladaron el invernadero y comenzaron a preparar la tierra, con la importante ayuda de las familias y sus tractores, además de abonar y organizar las zonas de plantación con el alumnado. Además tienen zonas de compostaje y han realizado plantaciones de árboles frutales de variedades autóctonas y ornamentales.

También tienen desde hace tiempo las Ecobrigadas, equipos de alumnado que se encargan de recoger los restos orgánicos de las meriendas y llevarlo al compost. Estas meriendas se hacen dentro del aula, antes de bajar a jugar al patio, y así se pueden controlar todos los residuos que se generaban: los plásticos no acababan en el patio y todo lo orgánico se puede compostar. Además tienen el Hotel de insectos, que construyeron entre todos/as junto a un papá que hizo la explicación en inglés, y han acogido ya a sus primeros habitantes.

Ecobrigadas · Composteros · Hotel de insectos



>> Responsables de la recogida y traslado a los composteros los restos orgánicos de las meriendas saludables que se hacen en las aulas.

>> Verifican que se cumplen las normas de ahorro energético del cole.




<<

El hotel de insectos da refugio a multitud de insectos beneficiosos, polinizadores y controladores de plagas. Entre ellos las abejas, avispas, mariquitas...

Al estar en un entorno rural tienen un montón de visitantes animales, que a veces se encargan de cuidar mientras observan y aprenden sobre su comportamiento. También hacen salidas por el entorno o "roteiros": sendas por los alrededores del Camino en los que hacen jornadas de limpieza, hacen cartelería para pedir a los peregrinos/as que cuiden el entorno, y en el río Sionlla van una vez al año a limpiarlo.

El proyecto del centro no es solo centrarse en el huerto y la lagoa, es hacer que el patio en general sea mucho más agradable y que los niños/as puedan tener contacto directo con la naturaleza en el propio centro. Por eso han ido creando nuevos espacios: zona de troncos para reuniones, zona de yoga, cocina exterior de madera, mesa de agua con niveles....

**(Ver enlaces de interés de este capítulo en la página 25)*



- “Con el huerto escolar, los niños se implican y trabajan día a día”
- “Cuando soñamos juntas, los sueños pueden hacerse realidad”
- Integrar a otros colectivos de la comunidad educativa, hacer proyectos más globales, beneficia en muchos aspectos al proyecto del huerto escolar.
- Hay que “abrir” las fronteras del huerto para poder practicar una educación ambiental globalizada y transversal: el compostaje, reducción de residuos, la alimentación.
- Es fundamental que el proyecto de huerto sea integral y se incorpore como proyecto de CENTRO: Todos a una.
- Se necesita de una coordinación y apoyo institucional más fuerte y comprometida: no solo a nivel de financiación, sino también reconociendo el trabajo llevado a cabo y los tiempos necesarios para hacerlo.



DIA 3. 4 NOVIEMBRE 2021 - Los ODS en el huerto escolar. El huerto como proyecto de centro ([Ver sesión completa](#))

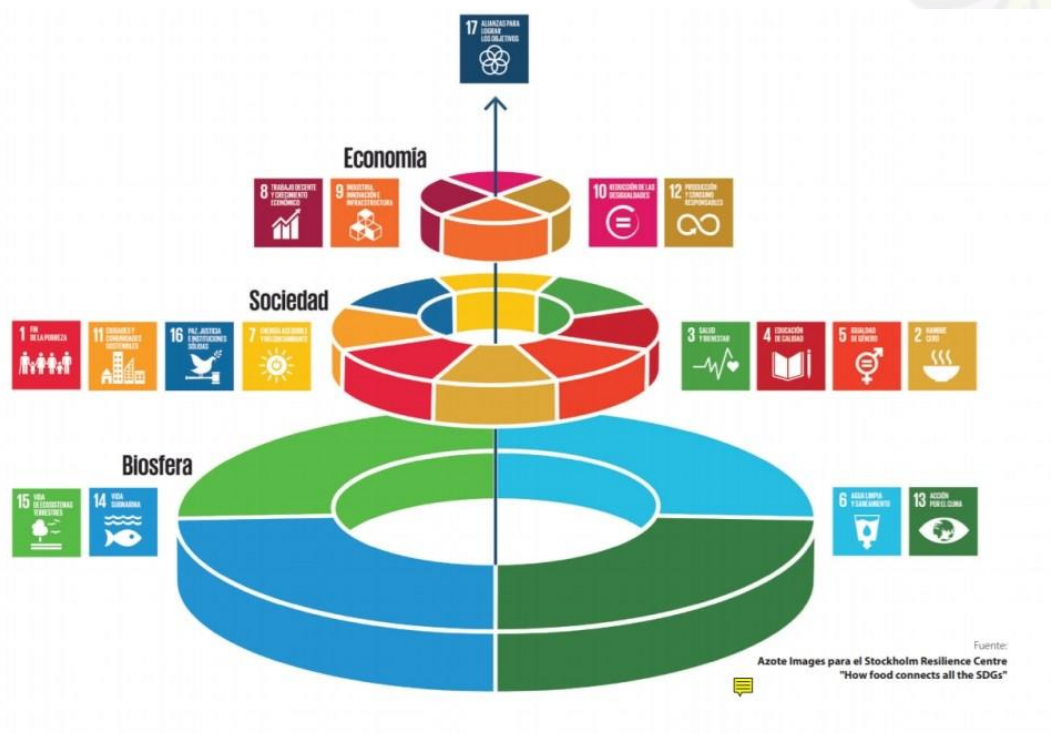
- ▶ [IES/CIFP Egibide \(Vitoria\)](#)
- ▶ [CEIP Rei en Jaume \(Valencia\)](#)
- ▶ [CEIP N.º1 de Tui \(Pontevedra\)](#)

IES/CIFP EGIBIDE (VITORIA)

Para comenzar la tercera y última sesión, Eduardo Ochoa de Aspuru compartió la experiencia del centro Educativo Egibide, en Vitoria. Se trata de un centro educativo de secundaria y FP cuya experiencia de huerto está orientada al alumnado del ciclo formativo de FP “Educación y control ambiental”. El huerto es parte del proyecto de segundo curso: el alumnado se encarga de ponerlo en marcha y realizar prácticas en él. Cada inicio de curso el huerto se encuentra en estado de abandono, ya que durante el verano no hay seguimiento (por ahora). Es entonces cuando el alumnado de segundo del ciclo formativo lo retoma como proyecto anual.

Antes de profundizar en cómo se han relacionado los ODS con el proyecto de huerto en concreto, Eduardo quiso compartir algunas reflexiones en cuanto al enfoque educativo que han decidido darle a la Agenda 2030:

Los ODS están generalmente agrupados en cinco áreas: planeta (ODS 6, 12, 13, 14 y 15), personas (ODS 1, 2, 3, 4, 5 y 6), prosperidad (ODS 7, 8, 9, 10 y 11), paz (ODS 16) y alianzas (ODS 17), aunque este último ODS 17 está presente en todos los demás. Otra manera de entender y organizar estos ODS, y que se relaciona mejor con cómo se trabajan en el huerto, es a partir de círculos concéntricos. En la base se encontraría todos los ODS relacionados con la Biosfera (ODS 6, 13, 14 y 15) y realmente todos los ODS de sostenibilidad social y económica, necesitan de la biosfera. Y una manera de trabajar en torno a la biosfera en los centros educativos y sobre todo en entornos urbanos es recurrir al huerto y el trabajo con la tierra.



Por otro lado, desde el centro otro concepto o "mirada" que se maneja a la hora de hablar de los ODS y el propio huerto, es la diversidad en su sentido más amplio: diversidad de género, diversidad cultural, diversidad funcional, diversidad generacional y diversidad biológica, como elemento transversal de todas las actividades en el huerto. En el caso de la diversidad biológica, tiene que ver de forma directa con la salud, como se ha podido ver en el último tiempo con la pandemia.

A la hora de concretar cómo se realiza el trabajo de los diferentes ODS en el huerto, Eduardo hizo un pequeño repaso de diferentes formas en las que están presentes en su proyecto

- **ODS 3 y 12**- Todo el trabajo en torno a las plantas que se cultivan en el huerto (hortalizas, aromáticas y ornamentales).
- **ODS 15**- Creación del oasis de mariposas y el hotel de insectos.
- **ODS 11**- Compostaje/ vermicompostaje.

- **ODS 4 y ODS 17**- El alumnado de la FP trabaja y hace actividades educativas con el alumnado de la ESO, que diseñan ellos mismos. También realizan actividades en centros socioculturales de mayores como por ejemplo la actividad "Una semilla para cambiar el mundo".
- **ODS 13**: El huerto escolar en sí mismo forma parte de las acciones para la adaptación al cambio climático y la sostenibilidad.

En cuanto a los pros y contras del proyecto:

- Es evidente que los ODS y el huerto tienen mucho que ver, y el huerto facilita mucho el trabajo de la Agenda 2030, especialmente el ODS 13, en su meta 13.3.
- El alumnado está motivado y valora muy positivamente las diferentes actividades realizadas.
- El problema puede ser la estacionalidad, no se consigue cuidar el huerto como se debería.

**(Ver enlaces de interés de este capítulo en la página 26)*

CEIP REI EN JAUME (VALENCIA)

Continuando nuestro viaje por el territorio español para conocer diferentes experiencias en torno al huerto y la Agenda 2030, Empar Domenech, profesora del CEIP Rei en Jaume de Valencia nos contó su proyecto en torno al huerto escolar y la alimentación.

CEIP Rei en Jaume es una escuela pública en Xirivella, muy cerquita de Valencia, en plena "Comarca de l'horta", o la llamada "huerta de Europa", aunque cada vez queda menos huerta. El proyecto de huerto escolar como tal lleva 5 años. Se empezó a trabajar en torno a los ODS junto al inicio del huerto, pero de una manera un poco "inconsciente".

"Realmente no nombramos los ODS de cara a los niños/as, nuestra forma de trabajarlos es, de momento, sin ponerles etiqueta a base de diferentes experiencias".

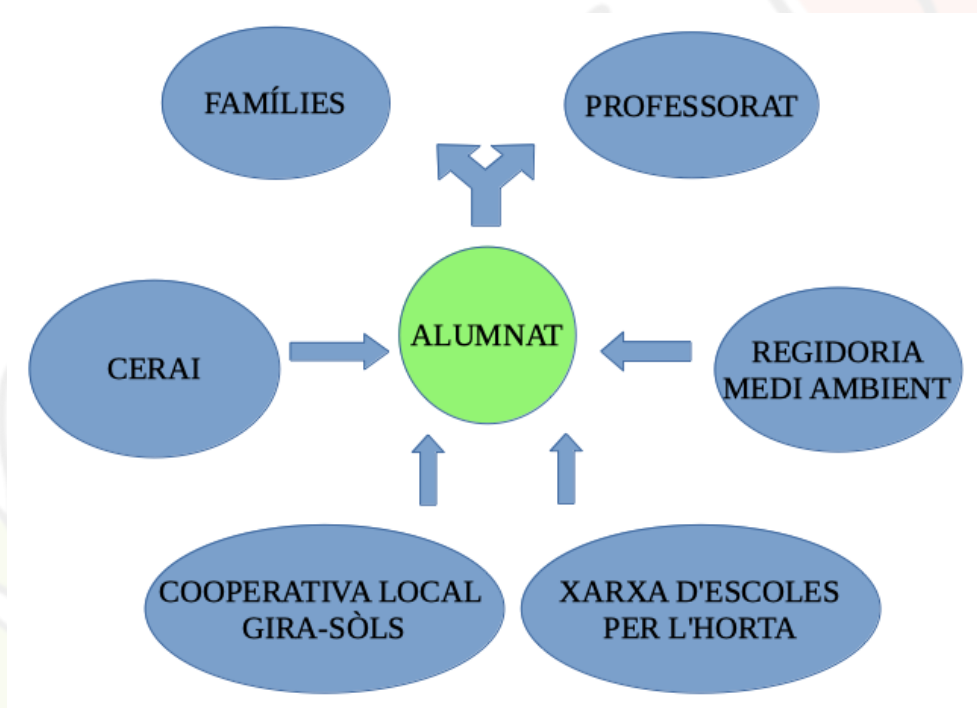
El proyecto ha ido creciendo y, menos un nivel, acude todo el alumnado al huerto, gracias a la motivación y el alumnado que ha ido "tirando" un poco de los maestros.

Los ODS que se trabajan desde el huerto son:

- **ODS 12- Producción y consumo responsable.** Simplemente tener un huerto en el colegio y eligiendo la forma en que se producen las hortalizas ya se está trabajando este ODS. La paciencia, el respeto a las plantas y las personas que producen los alimentos (el hecho de conocer los ciclos y de las plantas y lo que cuesta producirlos permite tener un mayor respeto por los agricultores), la elección de materiales a la hora de seleccionar el huerto (reciclaje, mobiliario que iba a ser retirado). "Cada vez que tomas una decisión para elegir unos determinados materiales se está remarcando esa manera de producir y consumir de manera responsable."
- **ODS 3- Salud y bienestar.** Comer los alimentos que se han plantado y cuidado en el huerto del cole: una mamá que elabora una ensalada en el cole, el día de la "torraeta": almuerzo saludable para mostrar alternativas a los almuerzos convencionales, análisis de menús saludables, elaboración de recetas que permitieron el trabajo intercultural, análisis de los pigmentos de las

hortalizas y en qué benefician el cuerpo...

- **ODS 13- Acción por el clima.** Puesta en marcha de la compostera, análisis de la separación de residuos estación de reciclaje en cada espacio escolar, campaña por el clima junto a la plataforma "Sing for the climate", cuya canción se tradujo en tres idiomas y se cantó frente al ayuntamiento, se elaboraron camisetas y pancartas, se invitó a las familias a hacer proclamas por el clima en diferentes lenguas.....
- **ODS 5- Igualdad de género.** Se ha indagado en biografías ecofeministas que han resultado inspiradoras: Yayo Herrero, Greta Thunberg, Wangani Mathai. Se grabó un videoclip sobre el papel de niñas y maestras en el colegio y en el huerto escolar. EL video ganó un premio y se recuerda cada 8m
- **ODS 17. Alianzas.** Este es uno de los ODS que más orgullosos están de trabajar. El alumnado en el centro de todas las interacciones y alianzas que se dan en el huerto:
 - El profesorado
 - Las familias
 - CERAI, que se encarga de asesorar, formar al alumnado, familias y al profesorado y proporcionar materiales y recursos didácticos. Se hicieron semilleros con ellos para llevar a la cooperativa agraria local.
 - Concejalía de Medio Ambiente, cesión de árboles y algunas aromáticas.
 - Cooperativa local Gira-sols, cooperativa de producción agroecológica que colabora con el centro, bien con sesiones con el alumnado o bien abriendo las puertas de su huerto cada año para que el alumnado conozca la producción local.
 - Xarxa d'escoles per l'horta. Varias escuelas de la comarca se juntan para llevar a cabo diferentes actividades, entre ellas, una marcha en las que se visitan diferentes huertas de la zona y se reúnen en uno de los centros y hacen diferentes talleres.



Dificultades y necesidades:

- La principal es la falta de tiempo en el horario escolar. Cuesta mucho conseguir ir más allá de cultivar o sembrar porque hay muchas otras tareas docentes.
- Dotación económica. Han tenido otros cursos financiación para el proyecto gracias a proyectos de innovación, pero cuando no hay se nota.
- Falta asesoría por parte de personal especializado y formación, sobre todo para los/as nuevos docentes

**(Ver enlaces de interés de este capítulo en la página 26)*

CEIP Nº1 DE TUI (PONTEVEDRA)

Para cerrar las jornadas, Marta Álvarez y Nuria Garabal presentaron el proyecto del Colegio Nº1 de Tui. Es un colegio pequeño, al sur de Galicia, pero con una dificultad: que está rodeado de asfalto.

En un principio los vecinos les cedían espacios, y luego comenzaron a hacer huertos verticales en el curso 2014-2015, viendo que el alumnado tenía otras necesidades porque vivían en pisos. No tenían grandes espacios, pero "si tu quieres puedes": ahora el cole está lleno de espacios cultivados o "huertos modulares".

El curso pasado se inició un proyecto de centro unificado con el lema "Piensa globalmente, actúa localmente. Unidos somos más fuertes". Las familias están muy implicadas en todos los proyectos del centro. El curso terminó con la celebración del "Primer congreso de los ODS", al que acudieron todas las familias y diferentes expertos de la zona, con el objetivo de dar voz a la importancia de hacer cambios de cara a la actual situación provocada por el cambio climático.

- **ODS 1, 2, 12** - Intercambio de semillas vinculado al ODS 1, relacionado con lo que hacían nuestros abuelos/as. Se invitaron a las familias a traer diferentes semillas, se hicieron botes para guardarlas, y se intercambiaron en el congreso. También hay una cooperativa en el colegio, que recolecta productos del huerto que se han llevado a las ferias locales. En torno al compostero se trabaja por ejemplo todo el tema de la economía circular. Se trabaja utilizando la metodología/ principios del diseño universal del aprendizaje, por ejemplo diseñando toda la información relacionada con el compostaje para implicar/formar al resto de la comunidad educativa.
- **ODS 3** - Hablan sobre la alimentación y dietas saludables cuando se hace la cosecha, por ejemplo realizando recetas saludables: bocatas saludables, ensaladas, fresas... Realizan autocultivos de setas en troncos y café. Colaboran con diferentes cafeterías de Tui (economía circular). "Botiquín natural del Camino de Santiago": 5º y 6º recogieron en una salida por Tui, las plantas autóctonas con propiedades medicinales que podrían usar los peregrinos. Se investigó sobre ello y se cultivaron en el huerto. Se hacen formaciones a las familias y a todo el cole. El alumnado de 5º se convierte en "maestros composteiros" y dan una charla a todo el resto de alumnos/as, convirtiéndose en expertos.
- **ODS 17** - Reiterando la importancia de las alianzas, se creó una comisión de huerto en la que participan alumnado, familia y "algún experto" de la comunidad escolar, que se encargan de diferentes tareas. Por ejemplo se hace cargo del cuidado del huerto del verano, lo cual evita la

desmotivación de verlo seco al final del verano.

- **ODS 13, 14 y 15** - El objetivo es siempre utilizar remedios ecológicos y caseros, que han estado investigando. También la puesta en marcha y observación del hotel de insectos y aprender sobre la importancia de la polinización y cómo atraer a estos insectos.
- **ODS 6, 7, 8 y 9** - Sistemas de riego. Se ha diseñado un prototipo de aprovechamiento de agua de lluvia, primero como maqueta y luego como realidad. Con un bidón se recoge el agua de los tejados y con ella se riegan 3 bancales. Idearon también un sistema hidropónico. Hicieron también una maqueta, dentro de las áreas STEAM, sobre una ciudad sostenible, en la que se representaron los huertos verticales y comunitarios.

GRANDES TITULARES

- 🌱 La biosfera como elemento central y la diversidad y solidaridad intergeneracional para llevar los ODS al huerto
- 🌱 La importancia de crear alianzas (ODS 17) entre todos los agentes de la comunidad educativa, en sentido amplio, para poder lograr una educación transformadora a través del huerto.
- 🌱 La Agenda 2030 es un paraguas que engloba muchas de las cosas que ya se están haciendo en los huertos, conviene nombrarlo para poder reivindicar el papel de los huertos escolares en la transición ecosocial. Los ODS son un idioma común que hacen ver que lo local repercute globalmente
- 🌱 Se necesita de más tiempo y recursos/apoyo institucional para poder seguir trabajando en la generación de alianzas que permitan alcanzar dichos objetivos.
- 🌱 Una vez más, mucha gente pequeña en lugares pequeños haciendo cosas pequeñas pueden cambiar el mundo.



RECURSOS DE INTERÉS

GENERALES

[Red de Huertos de Madrid](#)

[Red de Huertos de Galicia](#)

[Red de Huertos de Sanse](#)

Vídeo corto ['Dos tomates y un destino'](#)

[Día de la Educación Ambiental](#)

[Video ODS](#)

SESIÓN 1

LA RED INTERNACIONAL DE HUERTOS EDUCATIVOS (RIHE) - Página 4

Página de la RIHE- <https://www.redhuertos.org/>

Facebook- <https://www.facebook.com/redhuertos/>

Instagram - [@rihe.internacional](#)

IX Encuentro de la Red Internacional de Huertos Educativos. [Vídeo](#)

[Libro verde de la RIHE](#)

X Encuentro de la Red Internacional de Huertos Educativos

Sesión de apertura del X Encuentro de la RIHE. [Vídeo](#)

[Canal de Youtube](#) para ver todos los videos

[Página oficial del encuentro](#)

Materiales educativos - [Labvida](#)

PROYECTO ECOLÓGICO ANDALHUERTO - Página 6

[Huertos Educativos - Junta de Andalucía](#)

[Recursos y Materiales del Proyecto Andaluerto - Junta de Andalucía](#)

[Encuentros virtuales "ECOHUERTOS: TRABAJAR EN RED PARA MITIGAR EL CAMBIO CLIMÁTICO"](#)

- Webinar 1: Los Huertos Ecodidácticos en la Comunidad Educativa. 16 de diciembre 2020.

[Descargar el Boletín 64 de enero 2021](#)

- Webinar 2: IV Encuentro de huertos sociales de Andalucía. 17 de diciembre 2020.

[Descargar el Boletín 65 de febrero de 2021](#)

Experiencias escolares:

El Bosque de Alimentos en un centro escolar. Proyecto Ecológico Andaluerto. [Vídeo](#)

CEIP BARTOLOMÉ NICOLAU (TALAVERA DE LA REINA) - Página 11

[Proyecto presentado al concurso de la Fundación Triodos y la Asociación Mamaterra](#)

[Blog del Huerto del Bartolomé Nicolau](#)

SESIÓN 2

ACCIONES COMUNITARIAS Y EN RED EN AGROECOLOGÍA ESCOLAR EN SANT CUGAT DEL VALLÈS - Pagina 13

[Experiencias y proyectos de agroecología escolar en Sant Cugat del Vallès \(Vallès Occidental, Barcelona\) Primavera de 2019](#)

[Compartiendo el Conocimiento Ecológico Tradicional. CONECT-e](#) - CONocimiento ECológico Tradicional es una plataforma interactiva de recogida y transmisión de conocimientos tradicionales relativos a plantas, animales, hongos, variedades tradicionales de cultivos o ecosistemas. Esta plataforma aspira no sólo a ser un lugar de consulta, sino también un espacio de encuentro e intercambio. La plataforma CONECT-e presenta un formato wiki, con el objetivo de que cualquier persona pueda registrarse y compartir a través de la web los conocimientos y prácticas tradicionales que han adquirido de sus mayores hablando con ellos o viendo cómo los aplican en el día a día. Esto responde a nuestra principal misión: conservar y difundir el conocimiento ecológico tradicional.

[AGROECOLOGÍA ESCOLAR \(Libro\)](#)

Departamento de educación Generalitat de Catalunya- Agroecología escolar

[Trabajar el Conocimiento Ecológico Tradicional en las escuelas dentro del planteamiento de la Agroecología Escolar](#)

CEIP HURCHILLO "MANUEL RIQUELME" (ALICANTE) - Página 15

[Blog del proyecto de Educación Ambiental del CEIP Hurchillo.](#)

CEIP MESTRE RODRIGUEZ XIXIREI (SANTIAGO COMPOSTELA) - Página 16

Aportaciones de las personas asistentes en el chat:

"Me gustaría compartir con vosotros/as nuestra página del seminario de huertos escolares en Don Benito- Villanueva de la Serena, donde todos los meses los docentes aprendemos más sobre huertos en los coles. <https://cprdbvredhuertos.blogspot.com/>"

SESIÓN 3

IES/CIFP EGIBIDE (VITORIA) - Página 18

[Vídeo Día Mundial de la Educación Ambiental](#)

Corto ['Dos tomates y dos destinos'](#)

[Video ODS 15](#)

CEIP REI EN JAUME (VALENCIA) - Página 20

[Análisis de menús saludables](#)

CERAI

[Padlet](#) (organizador de acciones y actividades)

[Blog](#)

[Sing for the climate](#)



CONTACTOS PONENTES

Sesión 1 28/10	Red Internacional de Huertos Educativos Comisión Articuladora de la RIHE: articuladorarihe@gmail.com
	Proyecto Ecológico Andaluerto Andalucía agriculturaecologica.agapa@juntadeandalucia.es
	Red de Huertos Educativos de Mérida educacion@merida.es
	Ceip Bartolome Nicolau ainhoagf86@hotmail.com ray22370@gmail.com
Sesión 2 3/11	Red huertos San Cugat germanllarena@santcugat.cat
	CEIP Hurchillo "Manuel Riquelme" proap75q@colehurchillo.es
	CEIP Mestre Rodríguez Xixirei ceip.mestre.rodriguez.xixirei@edu.xunta.gal
Sesión 3 4/11	Egibide Ikastola eochoadeaspuru@egibide.org
	CEIP Rei en Jaume empardomenech@gmail.com
	CEIP N°1 de Tui urigago@gmail.com, ceip.numero1.tui@edu.xunta.gal

Jornadas organizadas por:



**Amigos
da Terra**

email: info@amigosdaterra.net

Teléfonos: 988374318 /



germinando

iniciativas
socioambientales

email: areaeducativa@germinando.es

Teléfono: 625384640



**XUNTA
DE GALICIA**



cooperación galega

Esta publicación se realizó con apoyo financiero de la Xunta de Galicia. El contenido de dicha publicación es responsabilidad exclusiva de Amigos da Terra y no refleja necesariamente la opinión de la Xunta de Galicia.

